

丹麦



《庇护与移民管理条例》 须知

A 类

国际保护申请人

当前国家

其他相关国家

CHINESE

目录

您为什么会收到本手册？	3
什么是国际保护以及谁可以获得国际保护？	3
什么是《庇护与移民管理条例》？	4
您在等待主管部门决定由哪个欧盟及相关国家审查您的申请期间所享有的权利	5
在等待主管部门决定由哪个欧盟及相关国家审查您的申请期间，您应该住在哪里？	7
在此过程中，您需要履行什么义务？	8
您需要出示哪些文件？	9
为什么您必须提供指纹和照片？	10
如果未履行义务会有什么后果？	11
拘留意味着什么？	12
主管部门如何决定由哪个欧盟及相关国家审查您的申请？	15
您可能需要接受面谈，以便确定由哪个欧盟及相关国家审查您的申请	
是否一定会进行面谈？	17
您可以提供哪些证据来证明您有家人在其他相关国家？	18
该过程需要多长时间？	19
如果您已经在其他相关国家申请了国际保护，该怎么办？	20
一旦作出决定，会发生什么？	21
上诉程序须知（中止效力上诉和实质性上诉合并进行）	22
哪些个人数据会被收集？	24
您对个人数据享有哪些权利？	24

您为什么会收到本手册？

您已在 31 个欧盟及相关国家之一申请了国际保护（也称为庇护）。这意味着您目前是一名国际保护申请人。您的申请可能由其他相关国家负责审查。您目前正在等待该决定。

了解欧盟及相关国家之间如何相互配合非常重要，因为这可能会影响到由哪个国家来审查您的申请。

您可在本手册中查阅所有必要信息。

什么是国际保护以及谁可以获得国际保护？



如果您因担心遭受迫害，或面临遭受严重伤害的确切风险而无法返回原籍国，您可能需要获得国际保护。这种迫害或风险可能意味着您的生命或自由将处于危险之中，而您原籍国的主管部门无法保护您免受这些危害。

您将在其他手册中获悉有关国际保护的更多信息。

您目前身处丹麦，这个国家是欧盟及相关国家之一。

欧盟及相关国家包括：



27 个欧盟 (EU) 成员国：奥地利、比利时、保加利亚、克罗地亚、塞浦路斯、捷克、丹麦、爱沙尼亚、芬兰、法国、德国、希腊、匈牙利、意大利、拉脱维亚、立陶宛、卢森堡、马耳他、荷兰、波兰、葡萄牙、爱尔兰共和国、罗马尼亚、斯洛伐克、斯洛文尼亚、西班牙、瑞典，以及



另外 4 个国家：冰岛、列支敦士登、挪威、瑞士。

▶ 什么是《庇护与移民管理条例》？



欧盟及相关国家已就一项名为《庇护与移民管理条例》(AMMR) 的共同法规达成了一致。该法规有助于决定由哪个国家负责审查某项国际保护申请。该法规还规定，如果某个欧盟及相关国家同时收到过多申请，其他欧盟及相关国家可以提供协助。

您的申请必定会由某个欧盟及相关国家进行审查，但您无法选择具体由哪个欧盟及相关国家来负责。负责审查您申请的国家将依据 AMMR 的规定来决定。

如果您对本手册中的任何内容有疑问，可以向移民局官员咨询。



目前，欧盟及相关国家仅会决定由其中哪个国家负责审查您的申请。如果决定由其他相关国家负责审查您的申请，您将被转送到该国。

您在等待主管部门决定由哪个欧盟及相关国家审查您的申请期间所享有的权利



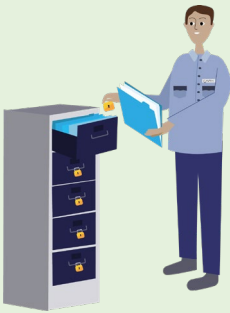
如果您是首次申请国际保护，则您有权获得免费的**法律咨询**服务。您可以随时向主管部门提出此请求。

法律顾问将向您说明您的权利，并为您提供全程支持。如果您已付费聘请了法律顾问，主管部门可能不会再为您提供免费的法律咨询服务。法律咨询可能会以小组形式进行，但顾问不会将您的私人信息透露给他人。

您可以通过以下方式联系主管部门以请求提供法律顾问：要求相关部门向你提供丹麦难民救济会（DRC Dansk Flygtningehjælp）的联系方式。该机构是一家私人性质的人道主义组织，致力于维护在丹麦寻求庇护者及难民的权益。你也可以自行联系丹麦难民救济会（DRC Dansk Flygtningehjælp），联系电话为 3373 5020，电子邮箱为 advice@drc.ngo。该组织也经常前往 Center Sandholm（Sandholm 难民中心）。丹麦难民救济会（DRC Dansk Flygtningehjælp）在整个庇护申请程序期间，为寻求庇护者提供免费且独立的法律咨询。如果你对申请程序或自身权利有任何疑问，都可以联系该组织。你也可以在其官方网站阅读有关咨询服务的信息：<https://asyl.drc.ngo/>。



为便于您更自如地陈述自身情况，您可以要求主管部门安排男性或女性口译员和办案工作人员。在可能的情况下，主管部门会尊重您的意愿。



您也有权请求了解：决定由哪个欧盟及相关国家审查您申请的程序，目前进展如何。如果您想要了解最新进展，可以通过以下方式联系主管部门：请通过

www.nyidanmark.dk/da/Kontakt-os/ 联系丹麦移民局。



在庇护程序的任何阶段，您都有权联系联合国难民署 (UNHCR) 并与之沟通。

UNHCR 致力于保护寻求庇护者和难民的权益。UNHCR 的联系方式和庇护程序的相关信息可参见 UNHCR 网站：<https://help.unhcr.org/>。

关于您将获得的支持和服务的更多信息，请参阅其他手册。

▶ 在等待主管部门决定由哪个欧盟及相关国家审查您的申请期间，您应该住在哪里？



- 您目前必须在这个国家居留。
- 只有在获得主管部门许可的情况下，您才可以前往其他相关国家。
- 如果主管部门决定由其他相关国家审查您的申请，则他们将为您安排前往该国的行程。

▶ 在此过程中，您需要履行什么义务？

您必须做到以下几点：

- ✔ 在申请登记期间留在当前国家。
- ✔ 如果您过去曾获得过签证或居留许可，请在抵达签发该签证或居留许可的国家后，向该国申请庇护。
- ✔ 出示您所持有的所有身份证件以证明您的身份。
如果您曾持有身份证件，但目前未随身携带，您仍应告知主管部门您过去曾获得过母国政府提供的身份证件。
- ✔ 如果您曾在任何时间前往其他相关国家，请告知主管部门。
- ✔ 如果您曾未经许可居留于某个欧盟及相关国家，请告知主管部门。
- ✔ 如果您在其他相关国家有任何近亲，请告知主管部门。
- ❗ **重要提示！** 根据法律规定，您必须接受指纹采集和照片拍摄。

▶ 您需要出示哪些文件？

请向主管部门提供您目前持有的所有相关文件，包括：



- 您的身份证明（出生证明、护照、身份证）



- 在欧盟及相关国家的近亲（官方文件、证明您与其有联系的材料）



- 以往在欧盟及相关国家的居留记录（基于居留许可、签证，或为获取学校或大学文凭而居留）。

请尽快提供这些信息。这将有助于更快确定负责审查您申请的欧盟及相关国家。

为什么您必须提供指纹和照片？



这个国家的主管部门将采集您的指纹和照片。这些数据连同您的身份信息及其他相关信息，都将被传输至一个名为 Eurodac 的欧洲共享数据库。

该数据库可供 31 个欧盟及相关国家使用，这些国家均可处理您的数据以检索您的信息。如果您未经许可前往其他相关国家并被再次采集指纹，则该国的主管部门将能看到 Eurodac 中存储的您的所有数据。关于 Eurodac 数据库的更多信息，请参阅其他手册。



▶ 如果未履行义务会有什么后果？



如果您不配合主管部门的工作，这将会对您的申请产生负面影响。

如果您拒绝提供指纹，主管部门可能会认为您不再有意在欧洲寻求庇护。他们将停止审查您的申请，这意味着您将不再有权留在该国。

如果您未经许可前往其他相关国家，或者在其他相关国家申请国际保护，则您很可能会被遣返回负责审查您申请的欧盟及相关国家。

如果您离开应居留的欧盟及相关国家而身处其他相关国家，您的自由可能会受到限制，且获得的支持也可能会减少。



➤ 拘留意味着什么？

拘留是指将您安置在特定设施内，让您无法自由离开。主管部门必须有正当理由才能拘留您。他们必须确定，就您的情况而言，确实别无他法。主管部门将在评估您的个人情况后作出决定。拘留的理由可能包括但不限于：



- 如果不实施拘留，就无法核实您的庇护申请中的重要信息（例如您的身份）
- 您未能履行留在特定地点的义务，或者您有可能再次逃跑且主管部门将无法联系到您
- 您已收到决定，将被转送到负责审查您庇护申请的欧盟及相关国家，而您有可能在转送前逃跑
- 您构成安全威胁。

如果您被拘留，您可以对相关决定提出上诉，并可申请免费的法律援助和代理服务。

⚠ 重要提示！ 如果您未经许可前往其他相关国家，则您将来被拘留的风险将会增加。

▶ 主管部门如何决定由哪个欧盟及相关国家审查您的申请？

如果您是首次在欧盟及相关国家申请国际保护，某一特定欧盟及相关国家可能会基于以下原因负责审查您的申请。

1) 家庭关系



首要且最重要的原因是，您有近亲已在其他相关国家获得国际保护或正在该国申请国际保护，而您应在您的国际保护申请得到审查之前与其团聚。

近亲是指：

- 您的丈夫或妻子
- 与您保持稳定关系的未婚伴侣
- 您的子女（未满 18 周岁且未婚）。

⚠ 重要提示！ 您必须能够尽快证明，在进入欧盟及相关国家所在的地区之前，您与该人之间已存在亲属关系。这一时间段可包括您从原籍国出发的旅程。

如果您有家庭成员居住在其他相关国家，则提供信息的最佳方式是填写一份名为“**家庭寻亲模板**”的表格。如果您有家庭成员居住在其他相关国家，但尚未收到此表格，请咨询工作人员或您的法律顾问。他们也可以协助您填写该表格。

关于与家庭成员团聚的可能性，您可以在标题为“**您可以提供哪些证据来证明您有家人在其他相关国家？**”的部分中找到更详细的信息。

2) 进入某个特定欧盟及相关国家的许可

在以下情况下，某个欧盟及相关国家可能会负责审查您的申请：



- 您持有某个特定欧盟及相关国家的签证或居留许可
- 您因原籍国与某个特定欧盟及相关国家签订的协议获准免签入境了该国。

3) 学历或文凭



- 您曾在某个欧盟及相关国家的教育机构以面对面形式学习至少一学年，并获得了相应的学历或文凭。

4) 非法进入某个特定欧盟及相关国家

在以下情况下，其他相关国家可能会负责审查您的申请：



- 您未经许可越过了某个欧盟及相关国家的外部边境



- 您在前往欧洲的途中被某个欧盟及相关国家的主管部门在海上救起



- 您在某个欧盟及相关国家的机场过境区域提出了国际保护申请。

5) 让照护者与被照护家庭成员团聚

您依赖身处其他相关国家的家庭成员照护，或者您在某个欧盟及相关国家有依赖您照护的家庭成员。



该被照护家庭成员可能因以下原因需要协助：

- 怀孕
- 刚诞下婴儿
- 严重的心理或身体疾病
- 严重残疾
- 严重的心理创伤
- 年老。

在存在依赖关系的情况下，您必须能够证明您有能力照护被照护者，或者您的家庭成员有能力照护您。

6) 人道主义原因

某个特定欧盟及相关国家可能会出于人道主义原因审查您的申请。具体理由如下：

- 家庭因素
- 社会因素
- 文化因素。

您可基于上述原因请求由其他相关国家审查您的申请，但最终是否同意，由该国的主管部门决定。

▶ 您可能需要接受面谈，以便确定由哪个欧盟及相关国家审查您的申请

如果您是首次申请庇护，主管部门应该会安排一次个人面谈。

❗ 重要提示！ 这并非庇护面谈。本次面谈旨在确定应由哪个欧盟及相关国家审查您的申请。

面谈主要有四个目的：

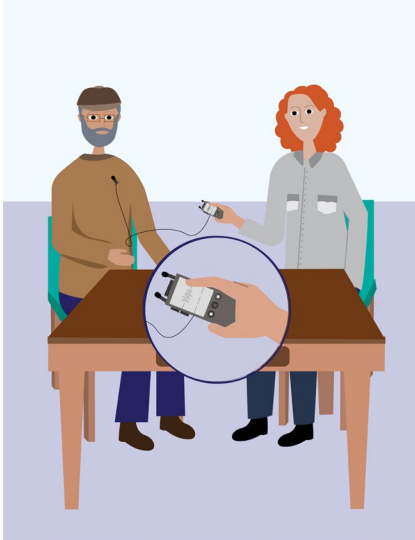
- 收集相关信息，帮助主管部门决定由哪个欧盟及相关国家负责审查
- 为您提供提问机会，了解如何确定负责审查的欧盟及相关国家
- 让您有机会就本手册中的任何信息提问
- 询问您是否有任何理由不应被转送到其他相关国家，或应获准留在当前国家。

面谈将以您能够充分理解的语言进行。如果你希望面谈人员或翻译为特定性别，请在收到面谈通知时说明此要求。如条件允许，丹麦移民局（Udlændingestyrelsen）会尽量满足你的需求。



您所提供的任何信息都不会与您原籍国的政府或主管部门共享。

如果面谈过程中有任何不明白的地方，您可以提问。确保您理解所有内容对您自身以及工作人员都很重要，因此欢迎随时提问。



面谈过程将被录音，并且您将获得一份关于谈话内容的书面摘要。

如果您在收到个人面谈书面摘要后认为其中的任何信息有误并希望进行修改，您可以提出相应请求。

您可以通过

www.nyidanmark.dk/KontaktAsyl网站
联系丹麦移民局

（Udlændingestyrelsen），你也可以使用下方的二维码进行联系。

如有必要，您在面谈后仍可提交补充文件，或说明不应将您转送到其他相关国家的理由。

如果您仍有尚未提交的信息或文件，必须将其提交给主管部门。

你必须向丹麦移民局（Udlændingestyrelsen）提交相关信息或文件。文件原件须邮寄至以下地址：

Farimagssvej 51A
4700 Næstved
Denmark

其他文件或信息可以通过电子方式提交给丹麦移民局（Udlændingestyrelsen）。请使用以下网站：

www.nyidanmark.dk/KontaktAsyl。你也可以使用以下二维码进行提交：



► 是否一定会进行面谈？

如果您是首次申请庇护，在以下情况下，主管部门仍可选择不进行个人面谈：

- 负责审查您申请的欧盟及相关国家已经明确
- 主管部门已掌握足够的信息来决定由哪个欧盟及相关国家负责审查您的申请
- 您此前曾缺席面谈，且未向主管部门说明无法出席的原因
- 您未能与主管部门保持联系。

如果未安排面谈，您可以提出请求。如果工作人员认为已掌握足够的信息来处理您的案件，他们可以拒绝该请求，但必须说明不安排面谈的理由。

如果你希望申请与丹麦移民局（Udlændingestyrelsen）进行面谈，你可以通过以下网站提出申请：www.nyidanmark.dk/KontaktAsyl。你也可以使用以下二维码进行申请。请记得说明你申请面谈的理由。

▶ 您可以提供哪些证据来证明您有家人在其他相关国家？

提供您家庭成员信息的最佳方式是填写“**家庭寻亲模板**”表格。

除此之外，请提供任何能证明你们关系的政府官方文件。您还可以提供其他类型的证据，例如证明您一直与家庭成员保持联系的证据，如照片、电子邮件或短信。



如果您无法提供证明你们关系的证据，主管部门可能会要求您进行**DNA**检测，以证明你们之间的亲属关系。

只有您和您的家庭成员双方均书面声明希望团聚时，你们才能团聚。如果可以的话，请尽量提供英文版本的证明文件。

请尽快开始准备这些材料。



如果您对家庭团聚流程有更多疑问或需要建议，可以向法律顾问寻求帮助。

如果您在其他相关国家有家庭成员但已与其失去联系，有一些机构可以帮助您寻找他们。

您可以通过以下信息联系这些机构：

丹麦红十字会（**Røde Kors**）的寻人服务联系方式如下：电子邮箱：

tracing@rodekors.dk

电话：35 25 92 00

▶ 该过程需要多长时间？



各国之间的沟通通常需要**1个半月到3个月**的时间，但视案件具体情况，该过程**可能耗时更久**。



如果其他相关国家确认将审查您的申请，则您将在该国接受转送请求之日起**6个月内**被转送。



如果转送请求是基于您有家庭成员在其他相关国家而提出，该转送将**予以优先处理**



如果您目前**被拘留或将要被拘留**，则您的案件将**得到紧急处理**。您的转送手续应在**5周内**完成。如果转送未在**5周内**执行，您将被解除拘留。不过，您的转送仍将在负责审查您申请的欧盟及相关国家接受请求之日起**6个月内**安排。

如果您因犯罪正在服刑，转送的时间限制**最多可延长至1年**。



⚠ 重要提示！如果您在转送安排期间逃跑、藏匿或不配合主管部门的工作，**转送的时间限制最多可延长至3年**。

▶ 如果您已经在其他相关国家申请了国际保护，该怎么办？

您只能在一个欧盟及相关国家申请国际保护。如果您已在其他相关国家申请国际保护，您将被遣返回负责审查您申请的欧盟及相关国家。

如果有信息表明其他相关国家负责审查您的申请，该国将会收到通知。如果该欧盟及相关国家确认将审查您的申请，您将收到一份**转送决定**，其中会说明您将被转送到哪个欧盟及相关国家。

如果您并非首次申请国际保护，或者主管部门已决定由其他相关国家负责审查您的申请，则主管部门可能不会与您进行个人面谈。

不过，您将有机会说明您不应被转送到该国或应被允许留在当前国家的理由。

您可以在下方找到关于如何提供此类信息的说明：

请通过以下网站联系丹麦移民局（Udlændingestyrelsen）：

www.nyidanmark.dk/KontaktAsyl

你也可以使用以下二维码进行联系。



一旦作出决定，会发生什么？

如果您收到将被转送到其他相关国家的转送决定，您的部分权利将随之取消，例如：

- 您将不会获得多项服务和多种类型的支持
- 您将不能参加工作或选修课程。



转送应在该欧盟及相关国家确认或同意审查您的申请之日起 6 个月内执行。

如果您被拘留，则您的案件将得到紧急处理。您的转送手续应在 5 周内完成。如果转送未在 5 周内执行，您将被解除拘留。

您的转送仍将被安排在该欧盟及相关国家确认或同意审查您的申请之日起 6 个月内。

如果您因犯罪正在服刑，转送的时间限制最多可延长至 1 年。

⚠ 重要提示！ 如果您逃跑或不配合主管部门的工作，转送的时间限制最多可延长至 3 年。

▶ 如果您不同意转送决定会怎样？



如果决定由其他相关国家负责审查您的申请，您将收到一份**转送决定**。该决定将告知您自己将被转送到哪个国家。

如果您不同意转送决定，可以向法庭陈述您的理由。这被称为提起上诉。当您对其某项决定提出上诉时，法院或仲裁庭将作出最终决定。

对转送决定提出上诉仅限以下三种理由：

- 您声称被转送到该特定欧盟及相关国家将侵犯您的人权
- 存在作出转送决定时尚未掌握的新信息，而这些信息本可能影响该决定
- 您在其他相关国家有家人，而您应与之团聚。

如果您无法承担自行聘请法律顾问的费用，主管部门将为您免费指派一名法律顾问协助您进行上诉。

整个过程中都将有一名口译员通过您懂得的语言为您提供协助。



▶ 中止效力上诉和实质性上诉合并进行时的上诉须知

提起上诉的时限、地点及方式将在提供给您转送决定中予以说明。

如果不同意将您转送到其他相关国家的决定，您应当说明理由。

您还应提供理由，说明为何自己在上诉审理期间不应被转送到负责审查您申请的欧盟及相关国家。

法院将首先在**1个月**内决定，在上诉审理期间，您是否可以留在当前国家等待上诉结果。这被称为关于中止效力的上诉。

如果法院决定您不能留在当前国家等待上诉结果，则在上诉审理期间，您将被转送到负责审查您申请的欧盟及相关国家。

如果法院决定应允许您在上诉审理期间留在当前国家，其将尽力在关于中止效力的决定作出之日起**1个月**内，就您是否应被转送到负责审查您申请的欧盟及相关国家作出最终决定。

如果您的上诉未获批准，则您将被转送到负责审查您申请的欧盟及相关国家。转送应在法院作出最终决定之日起**6个月**内执行。

如果您目前被拘留或将要被拘留，则您的案件将得到紧急处理。您的转送手续应在**5周**内完成。如果转送未在**5周**内执行，您将被解除拘留。不过，您的转送仍将在负责审查您申请的欧盟及相关国家接受请求之日起**6个月**内安排。

重要提示！ 您必须配合主管部门的工作，并前往负责审查您申请的欧盟及相关国家。

▶ 哪些个人数据会被收集？



您当前所处欧盟及相关国家的工作人员将收集特定信息，包括以下内容：

- 您及与您同行的家庭成员的个人详细信息（姓名、国籍、出生日期和出生地点）。如果您之前使用过不同的姓名和详细信息，他们会向您询问相关情况。
- 关于您的身份和旅行证件的信息。
- 任何其他能证实您身份的信息，例如您的指纹。
- 关于居住在其他相关国家的任何家庭成员的详细信息，例如他们的个人详细信息、您最后一次与他们联系的时间、他们的所在地以及他们的法律身份。
- 关于您所持有的、允许您在某个欧盟及相关国家居住的任何文件的详细信息（如适用）。
- 证明您在某个欧盟及相关国家学习超过一年的文件。
- 您途经哪些国家抵达当前国家。
- 您的个人情况。
- 您此前提交的任何国际保护申请的日期以及该等申请的结果。

您对个人数据享有哪些权利？

您有权访问自己提供给主管部门的任何数据。

如果您认为您的任何个人数据不准确或未依法处理，可以联系数据控制者，请求访问您的个人数据，并要求更正不准确的数据或删除未依法处理的数据。

您可以通过以下信息联系当前国家的数据控制者。

www.nyidanmark.dk/da/Kontakt-os/Kontakt-Ud%C3%A6ndingestyrelsen/Kontakt-DPO



本手册仅供参考。其内容本身不创设任何权利或义务。本资料的主体内容由欧盟庇护局 (EUAA) 提供，EUAA 仅授权欧盟成员国复制和修改本手册。对于欧盟成员国或任何其他责任第三方在本手册中提供的信息，EUAA 不对其准确性、内容、完整性、合法性或可靠性承担任何责任。EUAA 及其任何代表均不对本手册中所载信息的任何可能用途承担任何责任。

©欧盟庇护局，2025 年